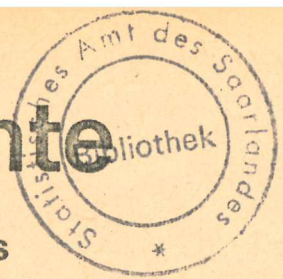


Statistische Berichte

des Statistischen Amtes des Saarlandes



Saarbrücken 1, Hardenbergstraße 3.

Fernsprecher 5929

*) H I I - m 11/74

Ausgegeben am 7. März 1975

Strassenverkehrsunfälle im November 1974

Im November 1974 ereigneten sich auf den saarländischen Strassen 2 362 Verkehrsunfälle. Damit blieb die Zahl der Unfälle gegenüber Oktober 1974 fast konstant (- 0,1 %), war jedoch um 12,2 % höher als im November 1973, in dem wegen der Ölkrise das erste Sonntagsfahrverbot eingeführt wurde. Die Spitze der Unfallkurve des Jahres 1974 liegt damit in den letzten Monaten des Jahres, während im Vorjahr der Mai mit 2 302 Unfällen der unfallreichste Monat war.

Bei 1 785 Unfällen entstand im November Sachschaden, darunter bei 1 636 Unfällen nur Bagatellschaden und bei 149 Unfällen auch schwerer Sachschaden, d.h. von mehr als 1 000 DM bei einem der Unfallbeteiligten. Auf den Strassen des Saarlandes wurden bei den 577 Unfällen mit Personenschaden 27 Menschen getötet oder starben innerhalb 30 Tagen an den Unfallfolgen, 229 wurden schwer- und 561 leichtverletzt.

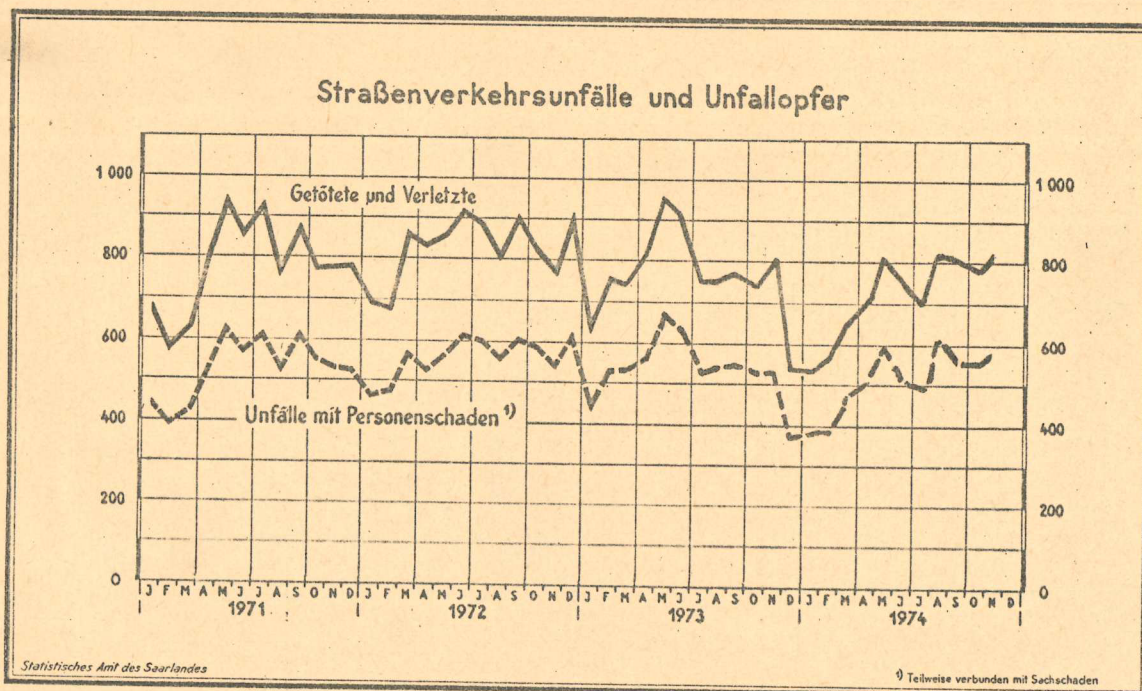
Im Vergleich zum November des Vorjahres haben sich die Unfälle mit Sachschaden (+ 14 %) stärker als die der Personenschadensfälle (+ 7,1 %) erhöht.

Im Zeitraum Januar bis November 1974 wurden 21 646 Unfälle von saarländischen Polizeibeamten aufgenommen. Die Gesamtzahl der Unfälle verringerte sich damit um 1 093 oder 4,8 %.

Bei den 5 698 Unfällen mit Personenschaden trugen 216 Menschen tödliche, 2 529 schwere und 5 260 leichte Verletzungen davon. Dabei wurden 63 Menschen weniger als in den ersten elf Monaten 1973 getötet, 192 oder 7,1 % weniger schwer- und 397 oder 7 % weniger leichtverletzt.

Der grösste Teil, 15 948 oder 74 % der aufgenommenen Verkehrsunfälle hatten nur Sachschaden, darunter überwiegend Bagatellschaden zur Folge.

Der Rückgang der Personenschadensunfälle (- 6,1 %) war im Vergleich zum entsprechenden Vorjahr stärker als der der Sachschadensfälle (- 4,3 %).



Statistische Berichte mit *(Stern) vor der Nummerung enthalten Angaben, die alle Statistischen Landesämter für ihren Bereich unter gleicher Kennziffer veröffentlichen (Mindestveröffentlichungsprogramm der Statistischen Landesämter)

Unfälle und Verunglückte

1973 und 1974

Monat	Unfälle insgesamt		Darunter Unfälle mit nur Sachschaden		Verunglückte Personen					
					Getötete		Schwerverletzte ¹⁾		Leichtverletzte	
	1973	1974	1973	1974	1973	1974	1973	1974	1973	1974
Januar	1 993	1 625	1 534	1 226	20	22	205	165	430	358
Februar	2 272	1 782	1 736	1 383	18	14	259	181	485	386
März	2 057	1 895	1 519	1 410	24	26	221	212	504	427
April	2 224	1 914	1 661	1 412	30	15	257	234	524	467
Mai	2 302	2 105	1 634	1 506	30	19	292	274	637	517
Juni	2 166	1 796	1 531	1 281	31	24	285	267	596	470
Juli	1 814	1 709	1 303	2 213	22	18	274	221	456	459
August	1 769	1 959	1 226	1 353	29	18	233	278	492	525
September	1 905	2 135	1 355	1 566	28	18	200	266	542	527
Oktober	2 132	2 364	1 607	1 813	26	15	225	202	481	563
November	2 105	2 362	1 566	1 785	21	27	270	229	510	561
Dezember	1 870		1 483		20		165		364	
Jan. - Nov.	22 739	21 646	16 672	15 948	279	216	2 721	2 529	5 657	5 260

¹⁾ Krankenhausbehandlung.

Entwicklung der Straßenverkehrsunfälle ab 1962

Jahr	Straßenverkehrsunfälle		Beteiligte Verkehrsteilnehmer bei Unfällen mit Personenschaden					Unfallopfer			
	Saarland insgesamt	darunter mit Personenschad	insgesamt	darunter				insgesamt	davon		
				Krafträder, Kraftroller	Personenkraftwagen	Lastkraftwagen	Fußgänger		Getötete ¹⁾	Schwerverletzte	Leichtverletzte
1962	15 984	5 736	10 683	1 683	4 946	966	1 713	7 819	279	2 390	5 150
1963	17 204	5 644	10 511	1 332	5 320	842	1 661	7 732	260	2 325	5 147
1964	17 157	5 590	10 432	1 138	5 621	760	1 578	7 759	287	2 535	4 937
1965	17 898	5 413	10 145	745	5 472	743	2 166	7 491	293	2 377	4 821
1966	19 427	5 729	10 774	747	6 465	795	1 679	8 000	281	2 292	5 427
1967	19 687	5 602	10 444	703	6 525	636	1 603	7 903	264	2 454	5 185
1968	20 254	5 753	10 756	631	6 806	683	1 528	8 095	254	2 601	5 240
1969	19 632	5 594	10 528	645	6 782	663	1 482	8 074	263	2 589	5 222
1970	24 250	6 542	12 486	623	8 299	752	1 703	9 507	299	2 785	6 423
1971	23 636	6 419	12 237	542	8 412	693	1 487	9 499	304	3 065	6 130
1972	25 274	6 805	12 925	695	8 913	676	1 521	10 038	341	3 238	6 459
1973	24 609	6 454	12 140	769	8 162	638	1 433	9 206	299	2 886	6 021

¹⁾ Einschliesslich der innerhalb 30 Tagen an den Unfallfolgen Gestorbenen.

Unfallfolgen

a) Schadensart

Monat	Unfälle insgesamt	Unfälle mit nur Sachschaden zusammen	Davon		Personenschaden zusammen	Davon Unfälle mit		
			Bagatellunfälle ¹⁾	ab 1 000 DM und mehr bei einem der Beteiligten		Getöteten	verletzten	
							Schwer-	Leicht-
November 1974	2 362	1 785	1 636	149	577	26	195	356
Oktober 1974	2 364	1 813	1 613	200	551	13	158	380
November 1973	2 105	1 566	1 469	97	539	18	220	301

¹⁾ Unfälle, bei denen bei jedem der Beteiligten oder an einem anderen Gegenstand der Sachschaden unter 1 000 DM liegt.

b) Verunglückte Personen und Unfallbeteiligte

Art der Verkehrsbeteiligung	Verunglückte Personen insgesamt	davon						Unfallbeteiligte bei Unfällen mit Personenschaden		
		Getötete		Schwerverletzte		Leichtverletzte		innerhalb geschlossener Ortslage	außerhalb	insgesamt
		Zusammen	darunter unter 15 Jahren	Zusammen	darunter unter 15 Jahren	Zusammen	darunter unter 15 Jahren			
Krafträder, Kraftroller	56	2	-	24	1	30	1	46	10	56
Personenwagen	533	12	-	117	7	404	31	582	199	781
Kraftomnibusse, Obusse	16	-	-	-	-	16	4	22	3	25
Liefer- und Lastkraftwagen (einschl. Sattelzügel und Zugmaschinen)	12	-	-	6	-	6	2	32	17	49
Sonstige Kraftfahrzeuge	3	-	-	3	-	-	-	-	4	4
Mopeds und sonstige Fahrräder mit Hilfsmotor	46	2	-	13	1	31	3	44	4	48
Fahrräder (ohne Hilfsmotor)	18	-	-	-	-	18	8	19	1	20
Sonstige Fahrzeuge	-	-	-	-	-	-	-	129	7	136
Fußgänger	133	11	1	66	17	56	18	3	-	3
Sonstige Verkehrsteilnehmer	-	-	-	-	-	-	-	-	-	-
November 1974	817	27	1	229	26	561	67	877	245	1 122
Oktober 1974	780	15	3	202	28	563	65	819	236	1 055
November 1973	801	21	3	270	26	510	48	809	217	1 026

Unfälle mit Personenschaden

Monat: November 1974

Straßenklasse	Unfälle			Unfallopfer			
	innerhalb geschlossener Ortslage	außerhalb	insgesamt	Getötete	Schwer- verletzte	Leicht- verletzte	insgesamt
Straßenklasse							
Bundes-Autobahnen	-	18	18	-	7	23	30
Bundesstraßen	113	49	162	8	60	171	239
Landstraßen I. Ordnung	133	46	179	10	79	177	266
Landstraßen II. Ordnung	52	22	74	2	33	69	104
Andere Straßen	139	5	144	7	50	121	178
Alle Straßen zusammen	437	140	577	27	229	561	817

Vorläufige festgestellte unmittelbare Ursachen und Umstände bei Unfällen mit Personenschaden

Art der Ursache	November		Art der Ursache	November	
	1974	1973		1974	1973
I. Ursachen beim Fahrzeugführer = Summe a) bis k)	631	542	k) Sonstige Ursachen beim Fahrzeugführer	24	13
a) Verkehrstüchtigkeit darunter: Alkoholeinfluß	91 87	84 80	2. Technische Mängel, Wartungsmängel	3	10
b) Vorfahrt, Verkehrsregelung darunter: Nichtbeachten der Vorfahrtregel „rechts vor links“ an Kreuzungen und Einmündungen	94 3	65 10	3. Ursachen beim Fußgänger darunter: Alkoholeinfluß	99 14	111 12
Nichtbeachten der die Vorfahrt regelnden Verkehrs- zeichen (ohne Verkehrsampeln) an Kreuzungen und Einmündungen	75	49	Falsches Verhalten beim Überschreiten der Fahrbahn	80	90
c) Falsches Einordnen	10	5	Nichtbenutzen des Gehweges oder der vorgeschrie- benen Straßenseite	3	1
d) Fehler beim Einbiegen, Ein-oder Ausfahren, Wenden	70	53	Soziell auf oder neben der Fahrbahn	1	1
e) Fehler beim Überholen, Vorbeifahren, Begegnen	106	79	4. Straßenverhältnisse darunter: Glätte oder Schlüpfrigkeit der Fahrbahn	42 42	84 80
f) Zu schnelles Fahren in Kurven und beim Abbiegen unter Berücksichtigung anderer Umstände	121 63 58	136 63 73	Schlechter Zustand der Straßenoberfläche	-	1
g) Falsches Verhalten gegenüber Fußgängern	53	49	5. Witterungseinflüsse	3	10
h) Zu dichtes Auffahren	50	45	6. Hindernisse auf der Fahrbahn darunter: Tier auf der Fahrbahn	5 3	7 5
i) Nichtbefolgen oder -beachten der Zeichengebung oder Beleuchtungsvorschriften	7	10	7. Sonstige Ursachen	2	2
j) Fehler beim Halten oder Parken	5	3	insgesamt (Summe I. bis 7.)	785	766

Strassenverkehrsunfälle und Unfallopfer nach Kreisen

Stadtverband - Landkreis	Straßenverkehrsunfälle					Unfallopfer					
	ins- ge- sammt	davon				Getötete ²⁾		Schwerverletzte ³⁾		Leichtverletzte ⁴⁾	
		mit Personen ¹⁾ schaden	mit nur Sachschaden			ins- gesamt	darunter unter 15 Jahren	ins- gesamt	darunter unter 15 Jahren	ins- gesamt	darunter unter 15 Jahren
			zu- sammen	Bagatell- unfälle	von 1 000 DM und mehr bei einem der Beteiligten						
Saarbrücken	989	213	776	721	55	9	1	80	9	200	23
Merzig	171	50	121	112	9	6	-	20	2	43	5
Neunkirchen	280	90	190	172	18	2	-	32	5	94	16
Saarlouis	408	104	304	272	32	6	-	48	3	111	12
Saar-Pfalz-Kreis	363	82	281	254	27	2	-	24	3	83	6
St. Wendel	151	38	113	105	8	2	-	25	4	30	5
SAARLAND	2 362	577	1 785	1 636	149	27	1	229	26	561	67

1) Unfälle mit nur Personenschaden sowie Personenschadensfälle in Verbindung mit Sachschaden. - 2) Einschließlich der innerhalb 30 Tagen an Unfallfolgen Gestorbenen. - 3) Stationärer Krankenhausbehandlung zugeführte Verletzte. - 4) Sonstige Verletzte.

Strassenverkehrsunfälle und Unfallopfer

Monat: November 1974

a) nach Tagen

Tag	Strassenverkehrsunfälle mit		insgesamt	Unfallopfer		
	nur Sachschaden 1)	Personenschaden		Getötete	davon	
					Schwerverletzte	Leichtverletzte
1.	8	19	29	-	7	22
2.	6	17	33	1	9	23
3.	2	15	26	-	7	19
4.	7	23	32	2	4	26
5.	6	10	13	-	2	11
6.	3	13	23	-	6	17
7.	5	20	32	1	13	18
8.	12	18	23	1	7	15
9.	2	17	21	-	5	16
10.	9	14	23	1	5	17
11.	8	23	30	-	6	24
12.	2	21	29	-	12	17
13.	2	14	27	1	5	21
14.	6	12	14	1	4	9
15.	7	22	28	3	9	16
16.	3	19	35	-	9	26
17.	3	17	26	3	5	18
18.	10	23	35	1	11	23
19.	2	22	26	1	7	18
20.	2	14	22	-	5	17
21.	1	28	35	-	8	27
22.	8	23	27	3	5	19
23.	3	17	19	-	10	9
24.	6	6	11	-	5	6
25.	3	35	39	3	17	19
26.	5	27	38	-	10	28
27.	6	17	24	1	4	19
28.	2	21	29	2	9	18
29.	5	21	24	2	7	15
30.	5	29	44	-	16	28
31.						
Insgesamt	149	577	817	27	229	561

b) nach Stunden

0.00 bis 0.59 Uhr	10	21	30	1	11	18
1.00 bis 1.59 Uhr	14	19	32	1	8	23
2.00 bis 2.59 Uhr	8	12	14	-	4	10
3.00 bis 3.59 Uhr	2	8	9	-	2	7
4.00 bis 4.59 Uhr	-	5	6	-	1	5
5.00 bis 5.59 Uhr	2	13	14	-	2	12
6.00 bis 6.59 Uhr	2	9	11	1	3	7
7.00 bis 7.59 Uhr	2	43	52	-	17	35
8.00 bis 8.59 Uhr	6	20	27	1	9	17
9.00 bis 9.59 Uhr	7	9	15	-	4	11
10.00 bis 10.59 Uhr	3	23	34	-	6	28
11.00 bis 11.59 Uhr	1	21	26	-	8	18
12.00 bis 12.59 Uhr	9	23	33	-	8	25
13.00 bis 13.59 Uhr	5	24	33	1	3	29
14.00 bis 14.59 Uhr	2	33	50	1	10	39
15.00 bis 15.59 Uhr	7	28	38	1	13	24
16.00 bis 16.59 Uhr	7	37	59	2	13	44
17.00 bis 17.59 Uhr	9	53	67	2	23	42
18.00 bis 18.59 Uhr	9	60	98	7	33	58
19.00 bis 19.59 Uhr	3	26	39	1	12	26
20.00 bis 20.59 Uhr	13	26	41	4	7	30
21.00 bis 21.59 Uhr	8	16	23	1	7	15
22.00 bis 22.59 Uhr	10	25	32	1	10	21
23.00 bis 23.59 Uhr	10	23	34	2	15	17
24.00 Stunden	149	577	817	27	229	561

c) nach Städten

Stadt	Straßenverkehrsunfälle						Unfallopfer				
	insgesamt	mit Getöteten	mit Verletzten	mit Personenschaden		mit nur Sachschaden 1)		insgesamt	Getötete	Verletzte	
				innerhalb von Ortschaften	ausserhalb von Ortschaften	innerhalb von Ortschaften	ausserhalb von Ortschaften			Schwerverletzte	Leichtverletzte
Saarbrücken	168	5	128	114	19	32	3	180	5	40	135
Völklingen	35	3	27	27	3	4	1	40	3	18	19
Püttlingen	5	-	3	3	-	1	1	3	-	-	3
Sulzbach	21	-	13	8	5	7	1	15	-	4	11
Friedrichsthal	8	1	7	8	-	-	-	8	1	4	3
Merzig	14	2	11	7	6	1	-	17	2	5	10
Neunkirchen	46	2	35	25	12	8	1	55	2	17	36
Ottweiler	11	-	10	6	4	1	-	12	-	-	12
Saarlouis	34	1	23	23	1	7	3	36	1	5	30
Dillingen	18	1	12	9	4	3	2	29	1	12	16
Homburg	39	1	27	22	6	7	4	43	1	9	33
Bexbach	11	-	6	4	2	5	-	9	-	2	7
St. Ingbert	28	1	21	16	6	6	-	28	1	9	18
Blieskastel	16	-	13	11	2	2	1	13	-	2	11
St. Wendel	13	-	13	4	9	-	-	19	-	10	9

1) Unfälle mit nur Sachschaden von 1 000 DM und mehr bei einem der Beteiligten. 4